

# LONDON AVENUE VERTE PARIS



## AVENUE VERTE LONDON-PARIS

> Reliez deux des plus belles capitales européennes à vélo



## LES CHIFFRES CLES 2019



## SOMMAIRE

<b>L'AVENUE VERTE LONDON-PARIS</b>	<b>3</b>
<b>LA FREQUENTATION DE L'AVENUE VERTE LONDON-PARIS</b>	<b>4</b>
LE COMPTAGE DU FERRY DIEPPE – NEWHAVEN	4
LES COMPTEURS TERRESTRES	5
<i>Localisation</i>	5
<i>Les compteurs en place</i>	5
<i>Les prévisions d'implantations de compteurs en 2020</i>	5
<i>La fréquentation par territoire</i>	6
<i>L'évolution annuelle de la fréquentation</i>	7
<i>L'évolution saisonnière de la fréquentation</i>	8
LES INDICATEURS NATIONAUX	10
CONCLUSION :	11
<b>LA COMMERCIALISATION PAR LES TOUR-OPERATEURS</b>	<b>12</b>
LES VENTES DE SEJOURS	12
<b>LA MARQUE « ACCUEIL VELO »</b>	<b>14</b>
L'ÉVOLUTION DU NOMBRE DE LABELLISÉS ACCUEIL VELO PAR ANNÉE	14
LE NOMBRE DE LABELLISÉS ACCUEIL VELO PAR DÉPARTEMENT SUR L'ITINÉRAIRE	15
LE NOMBRE DE LABELLISÉS ACCUEIL VELO PAR TYPE DE STRUCTURE	15
<b>LES SUPPORTS DE COMMUNICATION</b>	<b>16</b>
LES SUPPORTS NUMÉRIQUES	16
<i>Le site Internet <a href="http://www.avenuevertelondonparis.com">www.avenuevertelondonparis.com</a></i>	16
<i>La page Facebook de l'Avenue Verte London-Paris</i>	17
<i>Le compte instagram de l'Avenue Verte London-Paris</i>	18
LES ÉDITIONS PAPIER	19
<i>Le guide Ouest-France</i>	19
<i>Le guide Sustrans (anglais)</i>	19
<i>Le guide Cicerone (anglais)</i>	19
<i>Le guide Ediciclo Editore (italien)</i>	19

## L'AVENUE VERTE LONDON-PARIS

Inaugurée le 23 juin 2012, l'Avenue Verte London-Paris est l'un des premiers itinéraires de tourisme à vélo structuré en France.

L'Avenue Verte London-Paris permet de rallier à vélo les deux capitales mythiques de renommée mondiale que sont Paris et Londres.



3 Régions (Hauts-de-France, Ile-de-France et Normandie) et 8 départements français sont traversés par l'Avenue Verte London-Paris : Paris, la Seine-Saint-Denis, les Hauts-de-Seine, les Yvelines, l'Eure, le Val d'Oise, l'Oise et la Seine-Maritime.

Entre Cergy-Pontoise (Val d'Oise) et Saint-Germer-de-Fly (Oise), deux options sont possibles soit par la vallée de l'Epte et le Vexin (406 km), soit par la vallée de l'Oise (472 km).



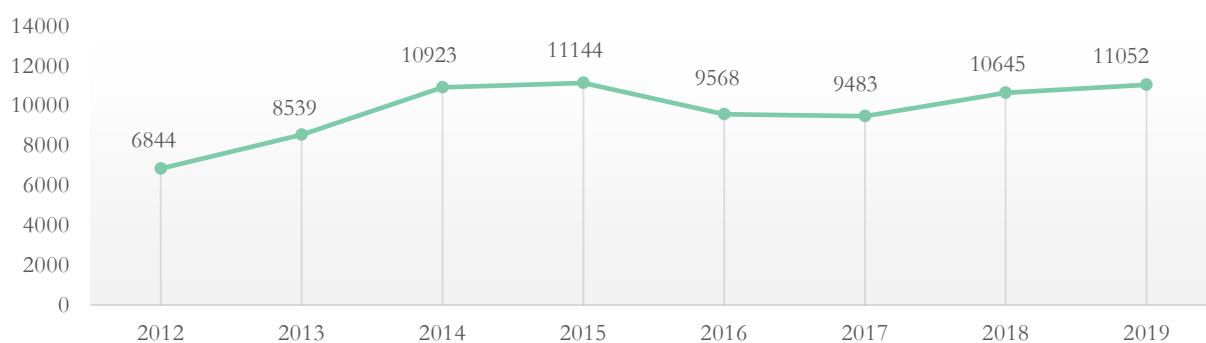
## LA FREQUENTATION DE L'AVENUE VERTE LONDON-PARIS

L'analyse de la fréquentation, ci-après, est basée sur des données quantitatives issues :

- des comptages du Ferry TransManche (Dieppe-Newhaven),
- des compteurs vélo localisés sur l'itinéraire entre Dieppe et Paris,
- ainsi que de l'analyse des données nationales de fréquentation vélo réalisée par Vélo & Territoires. Ces données nationales permettent de mettre en perspective la fréquentation de l'Avenue Verte London-Paris en comparaison avec d'autres itinéraires.

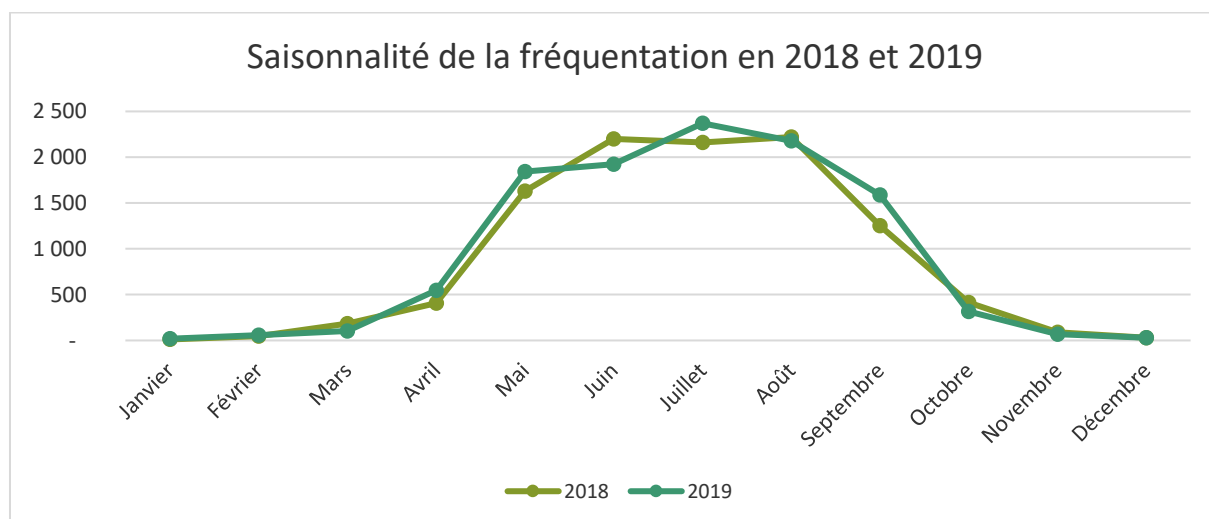
### LE COMPTAGE DU FERRY DIEPPE – NEWHAVEN

Comptabilisation des cyclistes par année sur le ferry



La traversée de la Manche en ferry entre Dieppe et Newhaven est proposée par la compagnie DFDS Seaways. Depuis 2015, trois liaisons par jour sont programmées du 1er mai au 30 septembre et deux par jour le reste de l'année. La durée de la traversée est d'environ 4 heures. La fréquentation a doublé durant les quatre premières années de la mise en service de l'Avenue verte London Paris. Après une baisse à partir de 2015, elle est en hausse les années suivantes (+ 3,8 % entre 2018 et 2019).

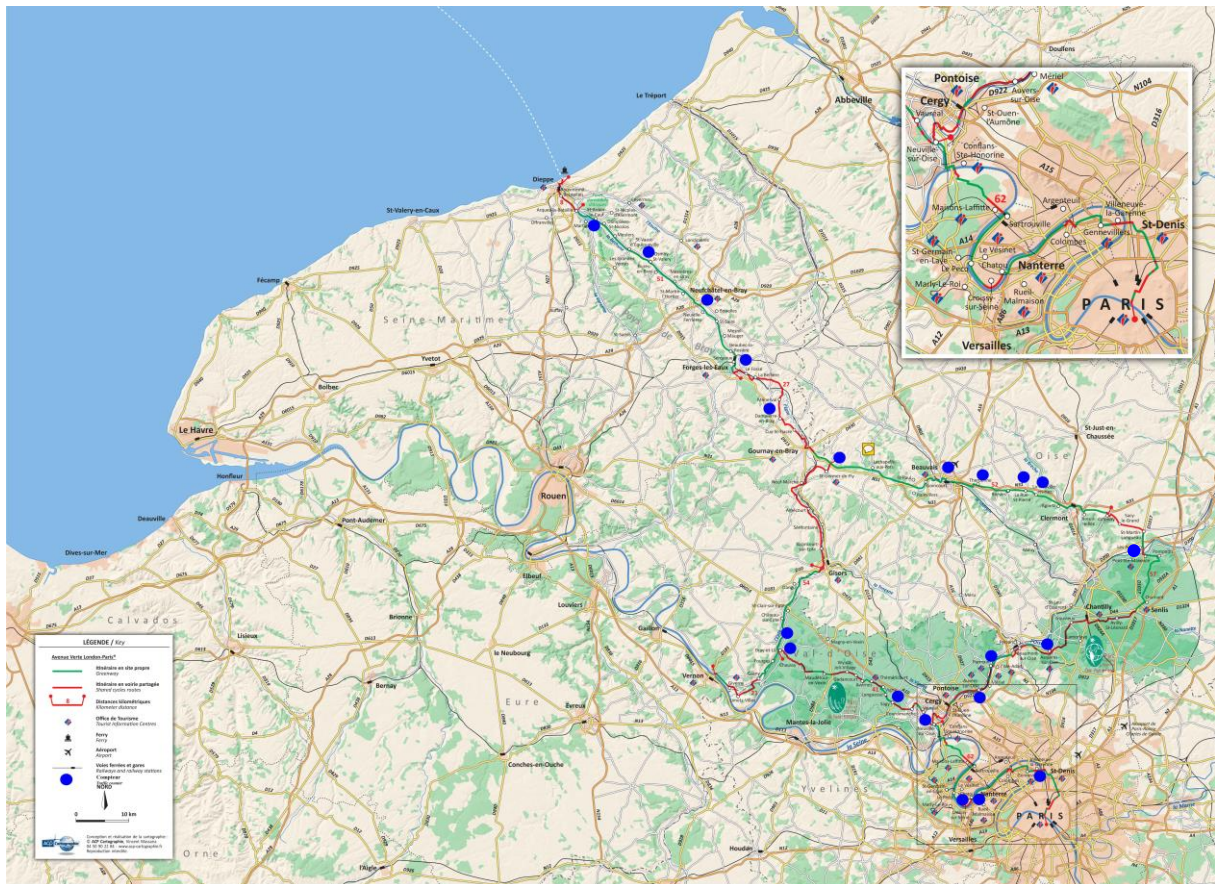
La saisonnalité quant à elle est assez stable avec un pic de fréquentation sur la période estivale.



# LES COMPTEURS TERRESTRES

## LOCALISATION

En 2019, on compte 22 compteurs sur la partie française de l'itinéraire, répartis sur 5 départements : Les Hauts-de-Seine, les Yvelines, le Val d'Oise, l'Oise et la Seine-Maritime.



## LES COMPTEURS EN PLACE

- Le département des Yvelines a installé un compteur à Croissy-sur-Seine en mars 2019, ce compteur est implanté sur une section commune à l'Avenue Verte London-Paris et la Seine à Vélo.
- Le Département des Hauts-de-Seine a implanté 3 compteurs fin 2017 : 2 à Villeneuve-la-Garenne sur les bandes cyclables à l'Ouest du Pont de L'Ile-Saint-Denis et 1 sur la promenade piétons-vélos longeant les berges de Seine à Nanterre près du Parc du Chemin de l'Ile.
- Dans le Val d'Oise, les compteurs situés dans le Parc naturel régional du Vexin français ont été installés en 2012 puis 2013 suite à l'inauguration de l'itinéraire. Dans le reste du département l'implantation des compteurs s'échelonne entre 2012 et 2015.
- Dans le département de l'Oise, les compteurs ont été installés lors de chaque ouverture d'une section définitive. Les implantations s'échelonnent donc de 2012 à avril 2014, pour la voie verte Beauvais / Saint-Germer-de-Fly (Oise) - Ferrières-en-Bray (Seine-Maritime).
- Les compteurs de Seine-Maritime sont en place depuis 2016.

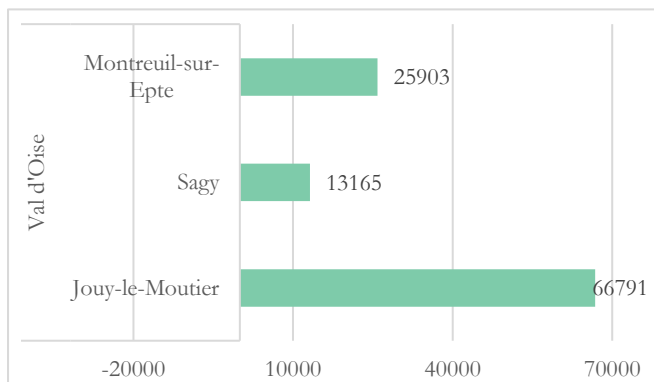
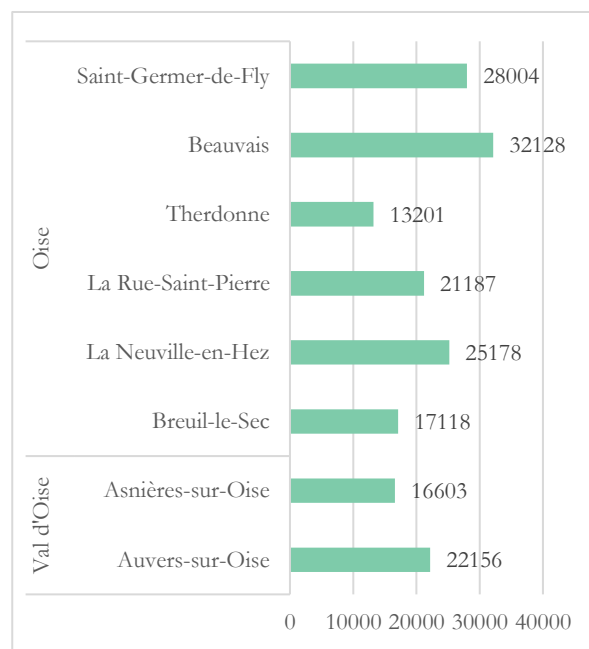
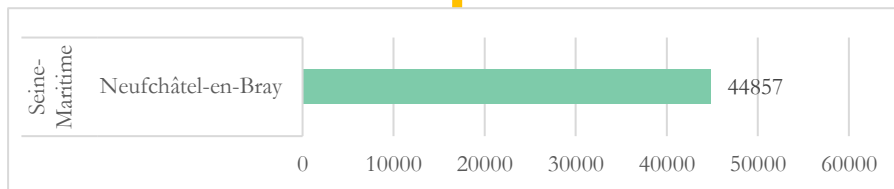
## LES PREVISIONS D'IMPLANTATIONS DE COMPTEURS EN 2020

- Sur la variante normande : L'Eure n'a pas prévu, à ce jour, l'installation de compteur sur l'Avenue Verte London-Paris.

- Sur la variante Oise : L'Oise a prévu d'installer un compteur (vraisemblablement entre Ponpoint et Senlis - section commune avec la Scandibérique).

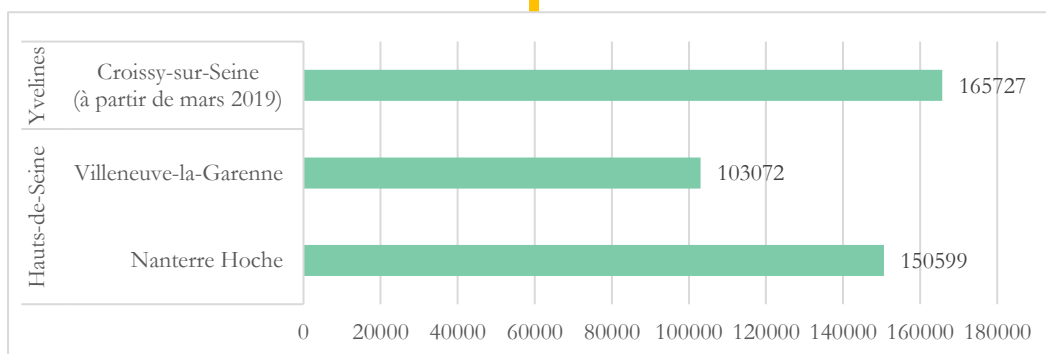
### LA FREQUENTATION PAR TERRITOIRE

LONDRES



Variante normande

Variante oise



PARIS



On distingue des compteurs en zone urbaine et des compteurs en zone rurale. La **moyenne annuelle est de 103 663 passages pour les compteurs en zone urbaine** (5 compteurs). Ces sections sont aussi fréquentées pour des déplacements utilitaires. Ce qui explique la fréquentation importante les jours de semaine et entre 7h et 9h du matin et 16h et 19h le soir.

**La moyenne annuelle est de 22 737 passages pour les compteurs en zone rurale** (10 compteurs).

Remarque : Les compteurs de Chaussy (95), L'Isle-Adam (95), Beaubec-la-Rosière (76), Osmoy-Saint-Valery (76), Dampierre-en-Bray (76) et Saint-Aubin-le-Cauf (76) étant défectueux, ils ont été retirés des données 2019. Le compteur de Croissy-sur-Seine dans les Yvelines a été implanté en mars 2019 et ne permet pas d'avoir une évolution sur l'année entière, il n'apparaît donc pas dans le tableau ci-dessous.

### L'ÉVOLUTION ANNUELLE DE LA FREQUENTATION

Les calculs sont faits à partir d'un échantillon comparable d'une année sur l'autre. Pour la variation 2018-2019, 14 compteurs ont été pris en compte.

	EVOLUTION			
	Compteurs	2016-2017	2017-2018	2018-2019
Hauts-de-Seine	Nanterre Hoche			6,68%
	Villeneuve-la-Garenne av Verdun			26,40%
Yvelines	Croissy-sur-Seine			
Val d'Oise	Auvers-sur-Oise	11,22%	-3,71%	1,26%
	Chaussy			
	Sagy	11,75%	3,20%	5,03%
	Montreuil/Epte	3,86%	1,96%	-12,67%
	Jouy-Le-Moutier	0,26%	11,68%	0,69%
	L'Isle-Adam	11,84%	-4,24%	
	Asnières-sur-Oise	3,26%	13,27%	4,61%
Oise	St Germer de Fly	-5,12%	5,18%	-0,67%
	Beauvais	-0,08%	-0,64%	-1,90%
	Therdonne	4,29%	17,41%	-6,47%
	La Rue Saint Pierre	-2,93%	0,52%	-4,35%
	La Neuville en Hez	-9,81%	17,52%	-7,38%
	Breuil le Sec	10,31%	18,17%	-6,28%
Seine-Maritime	Beaubec-la-Rosière	0,47%		
	Neufchâtel-en-Bray	0,45%	42,32%	-6,30%
	Osmoy-Saint-Valery	5,64%		
	Dampierre-en-Bray	-0,30%	-5,22%	
	Saint-Aubin-le-Cauf	5,74%	-27,30%	
<b>Moyenne de l'évolution totale</b>	Base :	Base :	Base :	
	18 compteurs	15 compteurs	14 compteurs	
	<b>2,04%</b>	<b>4,11%</b>	<b>3,65%</b>	

Sur l'ensemble de l'itinéraire, on note une **augmentation globale de la fréquentation de 3,65 %** similaire à celle observée sur la Véloodyssée pour la même période. Il faut toutefois différencier les chiffres selon la localisation et l'usage des compteurs.

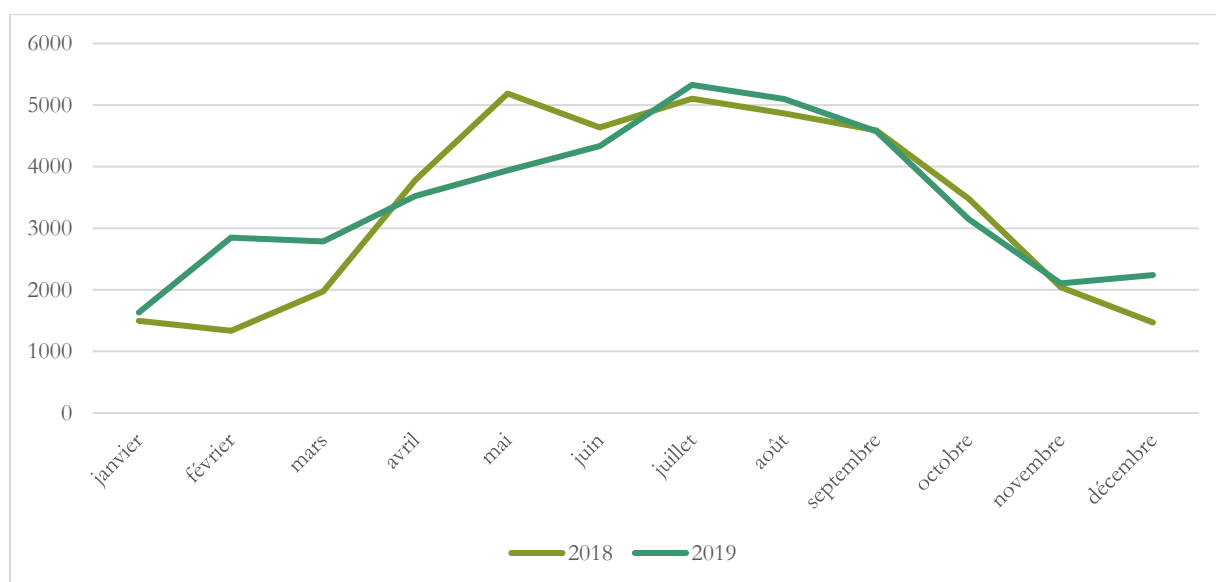
On note une **très forte augmentation des passages pour les compteurs en zone urbaine (+10 %)**, en particulier pour le compteur de Villeneuve-la-Garenne (92). Cela s'explique par l'essor des déplacements utilitaires à vélo et par un usage mixte de ces portions cyclables, à la fois pour les loisirs et pour les déplacements domicile-travail. Les chiffres **des compteurs en zone rurale sont eux en légère baisse** en 2019 (-4,3 %).

## L'ÉVOLUTION SAISONNIÈRE DE LA FRÉQUENTATION

### DONNÉES MENSUELLES :

Les données de fréquentation mensuelles permettent de visualiser les tendances.

### ÉVOLUTION MENSUELLE DE LA FRÉQUENTATION (ÉCHANTILLON DE 14 COMPTEURS)

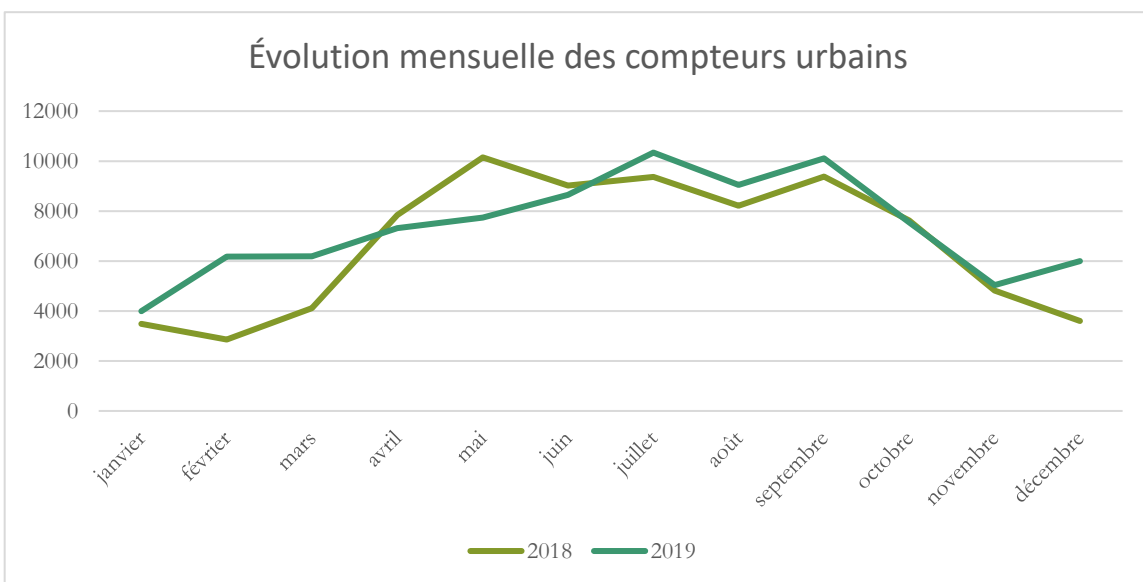
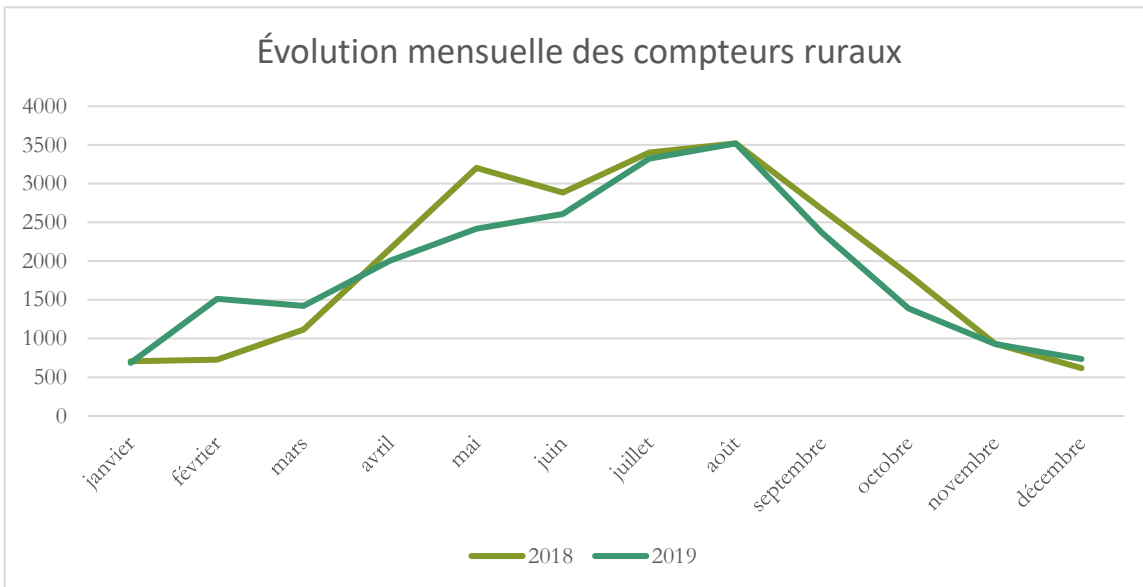


Contrairement aux années précédentes il n'y a pas pic de fréquentation entre avril et juin, mais plutôt une **augmentation progressive de mars à juin**. La fréquentation sur l'été et l'automne est similaire à l'année précédente

On note en revanche une explosion de la fréquentation **en février (+113 %) et mars (+41 %)** qui peut s'expliquer par des conditions météorologiques très favorables pendant les vacances d'hiver 2019.

A noter également le cas particulier du **mois de décembre, en forte augmentation** par rapport à 2018. Cette augmentation est en très grande majorité visible sur les compteurs urbains (+ 67%). Ceci s'explique par l'**augmentation des déplacements utilitaires pendant la grève de fin d'année** (à partir du 5 décembre 2019). Voir ci-dessous l'évolution mensuelle pour les compteurs ruraux et urbains.

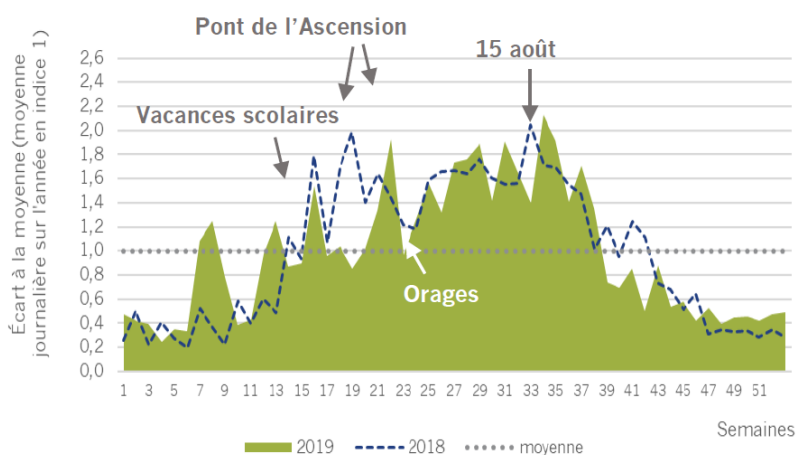




#### DONNÉES JOURNALIÈRES :

Les données journalières permettent, en complément, de repérer les pics de fréquentation sur l'itinéraire. Il s'agit notamment des périodes de vacances scolaires (février et avril) et des ponts de l'Ascension et du 15 août.

L'analyse des données journalières ci-dessous est basée sur 7 compteurs et ne concerne que la variante normande de l'Avenue Verte London-Paris.



Source : Analyse des données de fréquentation vélo 2019 - Vélo & Territoires

## LES INDICATEURS NATIONAUX

(SOURCE : ANALYSE DES DONNEES DE FREQUENTATION VELO 2019 – MAI 2020 - VELO & TERRITOIRES)

### La croissance se poursuit en 2019 : +5 % de passages par rapport à 2018 et +19 % par rapport à 2013

#### Une évolution différenciée selon la pratique et les lieux observés...

Si la fréquentation poursuit sa progression pour la **pratique utilitaire (+8 %)**, elle tend à se stabiliser pour les **loisirs (+1 %)**. La moyenne générale est clairement tirée vers le haut par la pratique en milieu urbain (+7 % contre +2 % en zones périurbaines ou rurales).

À échantillon comparable, depuis la création de la Plateforme nationale de fréquentation (2013), le nombre de passages de vélos enregistrés par les compteurs a progressé de 19 %. Il se stabilise par rapport à l'année 2018, année record. Ces résultats sont à différencier selon les territoires observés.

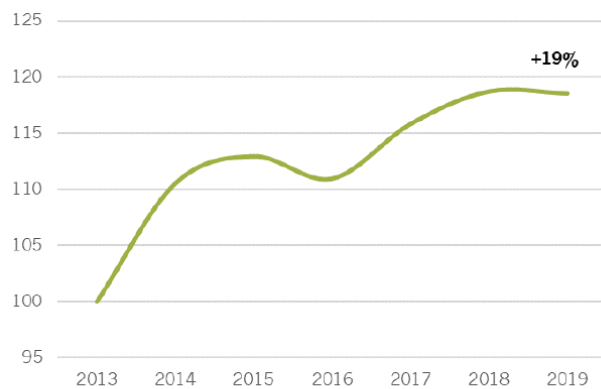


Fig. 4 : Évolution du nombre de passages à échantillon comparable (base 63 compteurs)

#### Météo, calendrier, grèves... 2019, une année de rebondissements

Encouragée par le soleil et la douceur, la pratique du vélo a connu **un début d'année fulgurant (+34 % par rapport à 2018)**. Le deuxième trimestre est en léger recul (-2 %) par rapport aux fréquentations record de 2018. **Malgré deux semaines de canicule en juin et juillet, l'été a été propice au vélo**. Le nombre de passages y progresse de 6 % par rapport à 2018. Pour les compteurs présents depuis 2013 dans la plateforme, il s'agit même des fréquentations les plus importantes enregistrées à cette période. Cette fréquentation a bénéficié à tous. **Le mois de juillet a été particulièrement bon pour les pratiques urbaines et/ou utilitaires qui progressent respectivement de +8 % et +11 %**. L'année 2019

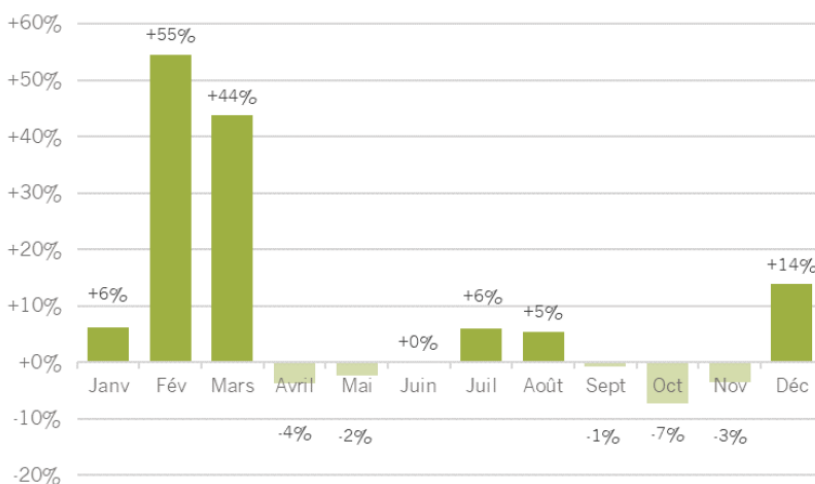


Fig. 5 : Évolution du nombre de passages mensuels 2019 par rapport à 2018, à échantillon comparable (base 316 compteurs)

aurait pu atteindre un nouveau sommet si l'arrière-saison n'avait été contrariée par une pluviométrie importante. La fréquentation recule donc de 4 % de septembre à novembre et de 12 % pour la pratique de loisirs qui a été la plus impactée. **L'impact des grèves de fin d'année est sensible au niveau national avec un nombre de passages qui progresse de 14 % en décembre.**

## CONCLUSION :

En 2019, **la fréquentation globale de l'itinéraire reste en légère augmentation**, notamment pour le nombre de cyclo sur le ferry. Il faut toutefois nuancer les chiffres selon les compteurs.

Après une année 2018 avec des conditions météorologiques très favorables, **la fréquentation sur les compteurs ruraux est en très légère baisse** en 2019 (mais supérieure à la fréquentation 2017). Après un bon mois de février, les conditions météorologiques étaient globalement moins favorables à la pratique du vélo en itinérance (temps maussade au printemps et à l'automne ainsi que plusieurs périodes de canicules en été).

Par ailleurs, on remarque une **très forte augmentation des passages pour les compteurs en zone urbaine**. Cela s'explique par un usage mixte de ces portions cyclables, à la fois pour les loisirs et pour les déplacements utilitaires. On note également l'impact de la période des grèves en fin d'année sur l'augmentation de la pratique utilitaire.

L'évolution de la fréquentation sur l'Avenue Verte London-Paris est **comparable à l'évolution nationale**. La forte augmentation de la pratique utilitaire n'est pas propre à notre itinéraire et est visible partout en France (+8 %). Même constat pour la pratique de loisirs où l'augmentation est également faible ou en légère baisse sur d'autres itinéraires.

Au niveau national, on remarque que les itinéraires en place depuis plusieurs années (dont l'Avenue Verte London-Paris) enregistrent une augmentation semblable les uns aux autres, autour de 4%. Les ouvertures successives de nouveaux itinéraires entraînent une forme de **concurrence**. Ce constat met en évidence **la nécessité d'avoir une stratégie marketing adaptée afin de se différencier** et de relancer l'intérêt pour l'itinéraire.

Actuellement l'analyse de la fréquentation de l'Avenue Verte London-Paris est basée sur des données quantitatives. Elle reste partielle du fait :

- D'une couverture insuffisante du linéaire par les compteurs ; Il n'y a aucun compteur dans le sud de l'Oise, dans le département de l'Eure et sur la partie anglaise.
- Du manque de recul sur les données de fréquentation. Seuls les départements de l'Oise et du Val d'Oise bénéficient de compteurs implantés depuis l'inauguration de 2012. Les données de fréquentation en Seine-Maritime ont débuté en 2016.
- De données parfois incomplètes à cause de dysfonctionnements sur les compteurs (panne, vandalisme), notamment en Seine-Maritime et dans l'Oise.

Pour affiner la fréquentation en termes d'usagers (loisirs, utilitaires, touristes), il serait nécessaire d'avoir accès aux données journalières de comptage.

Enfin, pour une meilleure connaissance des clientèles, **une étude qualitative s'avère nécessaire**. Elle nous permettrait de connaître les profils et les attentes des visiteurs. Elle favoriserait, en outre, un meilleur positionnement marketing et la définition d'une stratégie adéquate à la mise en tourisme et la commercialisation de l'Avenue Verte London-Paris.

## LA COMMERCIALISATION PAR LES TOUR-OPERATEURS

La fréquentation des destinations touristiques se fait, pour partie, par des tour-opérateurs et des voyagistes (sociétés vendant des séjours créés par des TO). Le secteur du tourisme à vélo n'échappe pas à cette commercialisation qui assure une fréquentation, via **des groupes constitués ou des individuels désirants acheter des séjours tout compris** (hébergements, restauration, visites, vélos, roadbook, transport de bagages...).

Depuis l'inauguration de l'Avenue Verte London Paris, le groupe marketing de l'Association est en contact régulier avec ces agences via des salons et des éducateurs afin de les inciter à commercialiser notre parcours, les accompagner dans le montage de leurs produits, répondre à leurs questions et obtenir leurs données de ventes.

### LES VENTES DE SEJOURS

#### Tours operateurs ayant proposé des séjours en 2019 :

- Verde Natura (Italie), en baisse après une année exceptionnelle en 2018 : 285 séjours vendus en 2019 (contre 315 en 2018 et 130 en 2017).
- Girolibero (Italie) : 300 séjours vendus en 2019 (400 en 2018).
- Bike Adventure (Angleterre) : 56 séjours vendus en 2019 (4 départs de groupes de 14 personnes).

GIROLIBERO (Italie)



GIROLIBERO (Italie)



BIKE ADVENTURE  
(Angleterre)



**285 séjours vendus en 2019**

**300 séjours vendus en 2019**

**56 séjours vendus en 2019**

Après une très bonne année en 2018 les ventes de séjours sont en baisse en 2019. Elles restent toutefois supérieures aux ventes des années 2016 et 2017.

**En 2019, 641 séjours ont été vendus sur l'Avenue Verte London-Paris**

**- 11% en 2019**

**Agences de voyage et tours opérateurs revendant des séjours sur l'AVLP :**

Espace Randonnée



Rando Vélo



Grand Angle Voyages



Terre d'Aventure



Tee travel (Espagne)



Wheel 2 Wheel (Angleterre)



Rueckenwind (Allemagne)



Eurobike (Autriche)



Bike Tours (USA)



Radreisen eurocycle  
(Autriche)



Eurotrek (Suisse)



BravoBike (Espagne)



European Bike Adventures  
(Espagne)



Utracks (Australie)



Outdoor travel (Australie)



Le nombre d'agences revendant des séjours sur l'AVLP est en augmentation. Nous en recensons 15 en 2019, dont 12 en Europe, 2 en Australie et 1 aux Etats-Unis contre 19 en 2018. Il s'agit des agences avec qui nous avons eu des contacts ou dont nous avons trouvé l'offre en cherchant sur Internet, mais la liste n'est peut-être pas exhaustive.

## LA MARQUE « ACCUEIL VELO »

La marque nationale Accueil Vélo est mise en place sous l'égide de France Vélo Tourisme. C'est une marque nationale qui garantit un accueil et des services de qualité auprès des cyclistes le long des itinéraires cyclables. Aujourd'hui plus de 5000 prestataires sont labellisés en France.

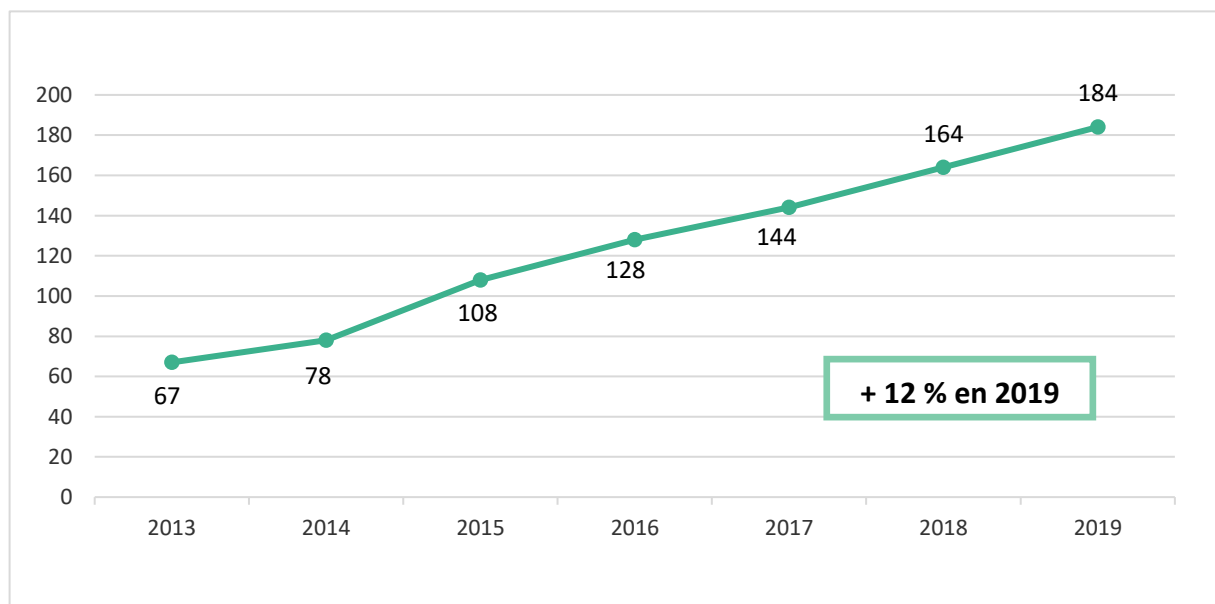


Un établissement Accueil Vélo c'est la garantie pour le touriste à vélo de :

- Se trouver à moins de 5km d'un itinéraire cyclable
- De disposer d'équipements adaptés : abri à vélos sécurisé, kit de réparation
- De bénéficier d'un accueil attentionné : informations et conseils utiles (circuits, météo, ...)
- De disposer de services adaptés aux cyclistes : transfert de bagages, lavage et séchage du linge, location de vélos et accessoires, lavage des vélos...

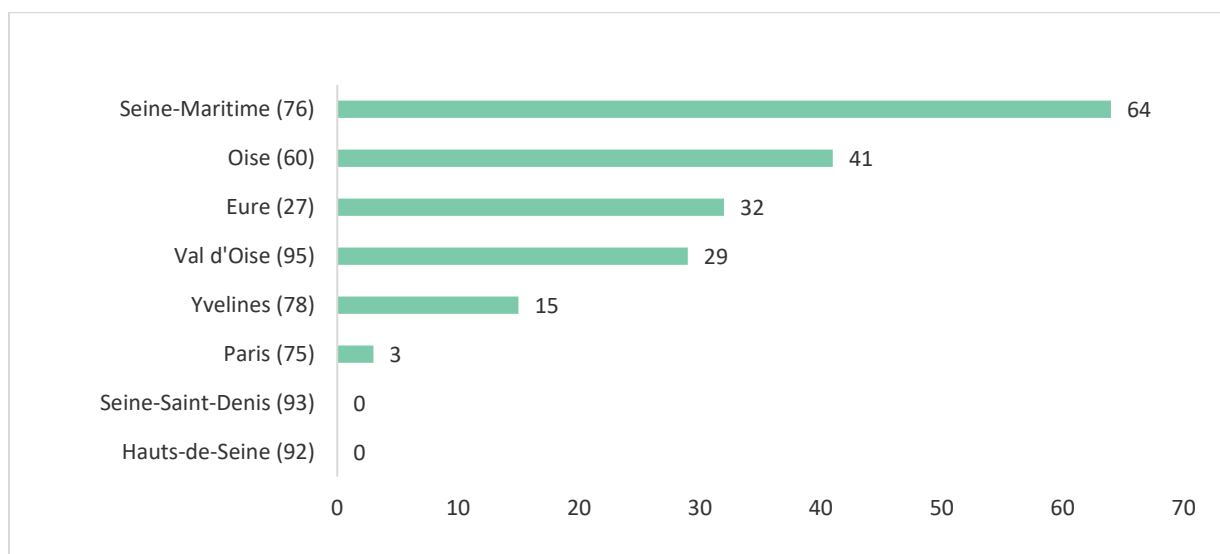
L'offre est déployée sur plusieurs types de prestataires : hébergements, loueurs et réparateurs de vélo, lieux de visite, office de tourisme et restaurants.

### L'ÉVOLUTION DU NOMBRE DE LABELLISÉS ACCUEIL VELO PAR ANNÉE



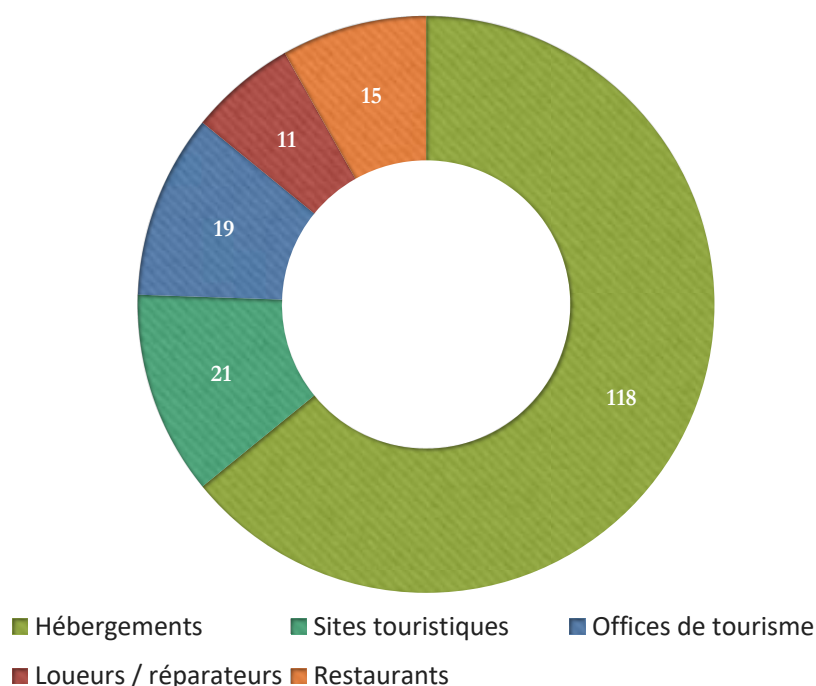
Le nombre de labellisés Accueil Vélo est en constante augmentation. Il atteint 184 labellisés fin 2019 sur l'Avenue Verte London-Paris, soit 12 % d'augmentation par rapport à décembre 2018.

## LE NOMBRE DE LABELLISES ACCUEIL VELO PAR DEPARTEMENT SUR L'ITINERAIRE



Remarque : La Seine-Saint-Denis et les Hauts-de-Seine n'ont pas encore d'évaluateur Accueil vélo et sur Paris, France Vélo Tourisme a labellisé trois loueurs de vélos.

## LE NOMBRE DE LABELLISES ACCUEIL VELO PAR TYPE DE STRUCTURE

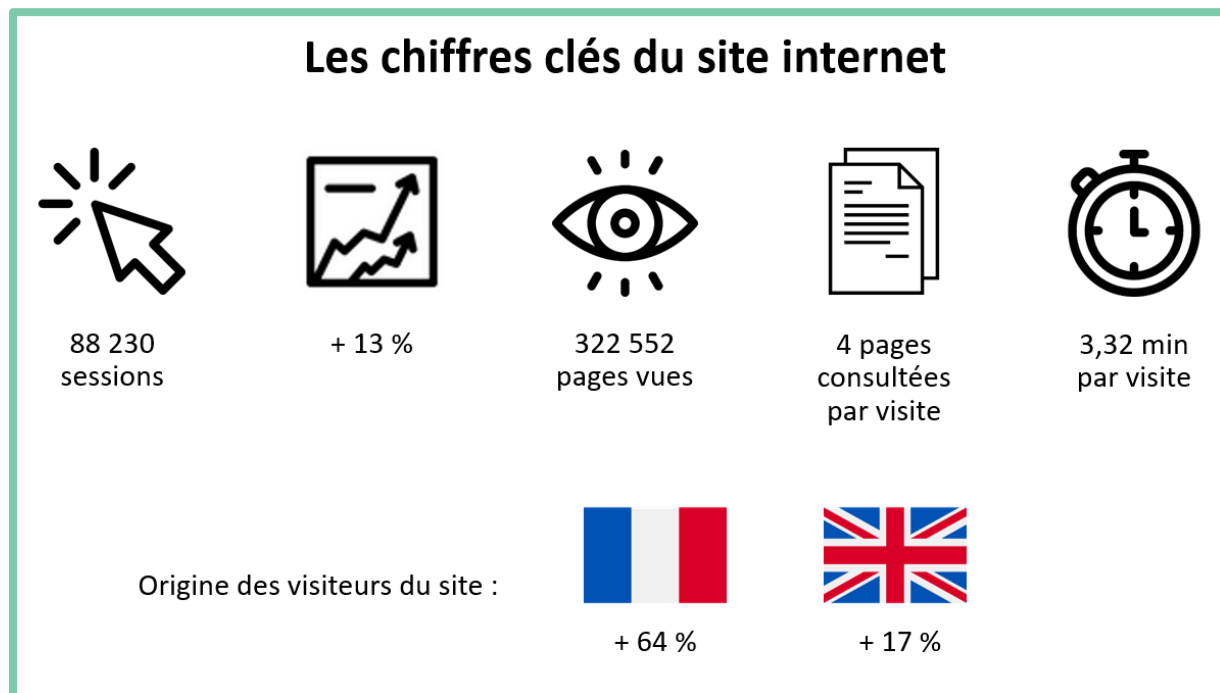


La catégorie hébergement reste la plus représentée et la répartition correspond aux données nationales.

Le déploiement de la marque Accueil Vélo sur la catégorie restaurant a débuté sur au 2<sup>ème</sup> semestre 2017 sur l'Avenue Verte London-Paris. 15 restaurants étaient marqués fin 2019.

#### LE SITE INTERNET [WWW.AVENUEVERTELONDONPARIS.COM](http://WWW.AVENUEVERTELONDONPARIS.COM)

En mai 2019, le site Internet de l'Avenue Verte London Paris a fait peau neuve. Cette refonte était attendue depuis plusieurs années et répond à une volonté de modernité et d'amélioration de la communication des informations pour l'internaute.



On constate une augmentation significative du nombre de visites sur le nouveau site web de +13%. Ceci s'explique par une communication accrue de la sortie du site web sur les réseaux sociaux de l'AVLP et de France Vélo tourisme (FVT) et du site web de FVT notamment.

Les différentes actions de 2019 (accueil blogueurs, Eductour TO, nouveau dossier de presse, etc.) ont également contribué à l'augmentation du nombre de visites sur le site web.

Le passage de l'ancien site au nouveau ne nous a donc pas porté préjudice comme il est souvent le cas lors d'une refonte.

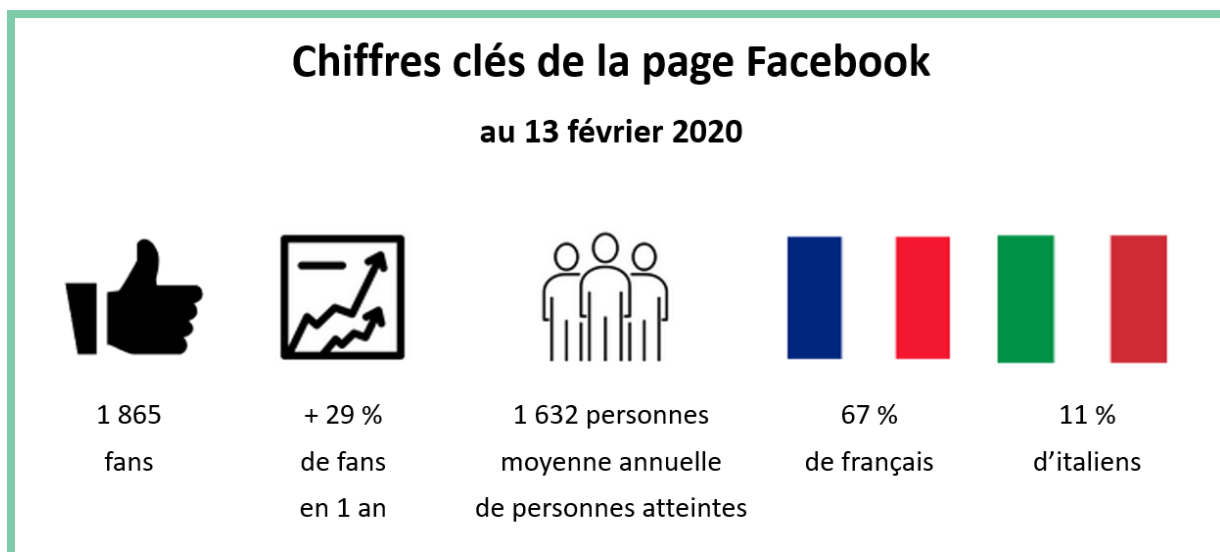
Les visiteurs sont majoritairement originaires de France (64%), Royaume-Uni (17%), Italie (4%), Belgique (3%) et Etats-Unis (2%). Suivis de près par Allemagne, Pays-Bas et Espagne.

Pour ce qui est de la France, les visiteurs proviennent en majorité des régions Ile-de-France, la Normandie et les Hauts-de-France sont les régions qui visitent le plus le site web.



## LA PAGE FACEBOOK DE L'AVENUE VERTE LONDON-PARIS

La page compte 1865 abonnés (au 13 février 2020) soit une augmentation de +29% en un an.



La page est suivie par **1 865 fans** dont une majorité de femmes (54%). Les fans sont majoritairement basés en France (67%), viennent ensuite l'Italie (11%) et le Royaume-Uni (5.2%). La tranche des 35-44 ans est la part la plus représentée et correspond à la moyenne d'âge des usagers des voies vertes. La tranche des 25-34 ans arrive en seconde position et semble représentative du profil des utilisateurs de Facebook.

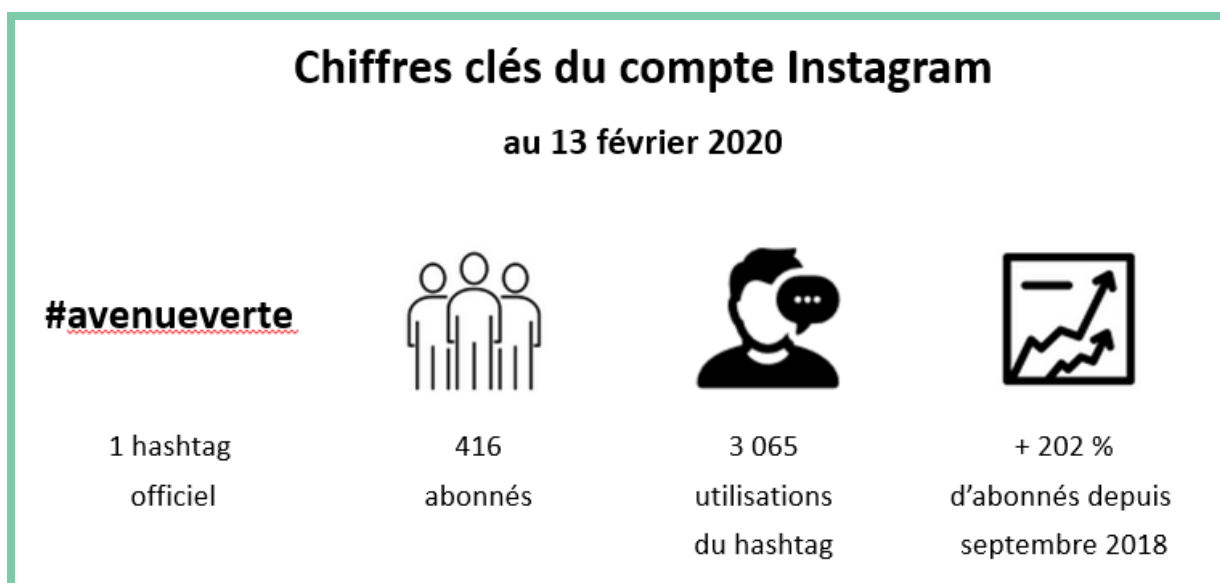
Pour être performant, cet outil nécessite une animation régulière.

La stratégie adoptée par le groupe Marketing est de réaliser des publications valorisant notamment :

- Les attraits touristiques des départements traversés (sites touristiques, paysages...);
- Les prestataires labellisés Accueil Vélo ;
- Les tour-opérateurs proposant des séjours sur l'itinéraire.
- Les retours des cyclistes itinérants

### TOP 3 DES PUBLICATIONS 2019

- 11 avril 2019 : publication sur la voie verte de la Vallée de l'Epte, 11527 personnes atteintes.
- 4 septembre 2019 : publication sur l'Abbaye Royale du Moncel, 6790 personnes atteintes.
- 21 septembre 2019 : publication sur le château de Gisors, 6525 personnes atteintes.



Afin d'être performant il est nécessaire de poster des photos phares de l'itinéraire (paysage, partenaire Accueil Vélo, site touristique...). Le hashtag #avenueverte permet également aux cyclotouristes de taguer leurs photos lors de leur séjour sur l'Avenue Verte London-Paris.

- **416 abonnés, soit de +202% par rapport à septembre 2018 ;**
- Depuis la création en août 2015 le #avenueverte a été tagué dans **3 065 publications, soit une augmentation de +30% depuis septembre 2018.**

La communauté des cyclotouristes et voyageurs à vélo sur Instagram est de plus en plus importante. Nous constatons que les partages de photos, anecdotes ou bons plans avec le hashtag #avenueverte sont de plus en plus fréquents.

La stratégie adoptée par le groupe Marketing est de poster une fois par semaine des photos saisissantes, marquantes de l'Avenue Verte London-Paris : paysages, sites de visite... l'objectif est de créer un univers, une ambiance au sein duquel l'internaute pourra s'immerger. Des publications sous forme de stories sont faites régulièrement afin d'apporter plus de spontanéité et de faire vivre la communauté Instagram.

## LES EDITIONS PAPIER

Outre les outils numériques, l'itinéraire est également valorisé par quatre topoguides : un français, deux anglais et un italien. L'association est en contact avec les éditeurs pour les accompagner lors des mises à jour et fait la promotion de ces guides sur le site Internet et les documents qu'elle produit. Le premier guide français (édition Chamina) n'ayant fait l'objet d'aucune mise à jour depuis sa première édition en 2012, est trop obsolète, tant sur le plan des infrastructures que des prestataires présentés, pour être valorisé.

La partie francilienne de l'itinéraire est également valorisée dans le Guide du Routard « Paris Île-de-France à vélo » édité en juin 2018.

### LE GUIDE OUEST-FRANCE

Le guide "Paris Londres à vélo" a été édité en 2015, le guide. Il ne reprend que la variante normande de l'itinéraire.



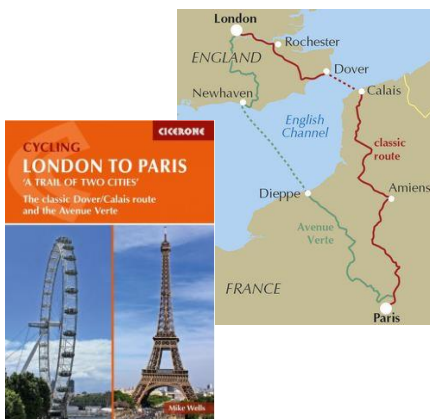
### LE GUIDE Sustrans (ANGLAIS)

Le guide de "Avenue Verte - London to Paris by Bike" est paru en 2013. Il a été réédité en 2015 et en avril 2017. Il décrit l'itinéraire dans le sens Londres-Paris sur les deux variantes.



### LE GUIDE CICERONE (ANGLAIS)

Le guide « Cycling London to Paris » présente l'Avenue verte London-Paris ainsi qu'un autre itinéraire de 500km passant par Douvres et Calais. Il a été publié en 2018.



### LE GUIDE EDICICLO EDITORE (ITALIEN)

Le guide italien « Parigi-Londra » est paru en 2014. Il décrit l'itinéraire dans le sens Paris-Londres sur les deux variantes.





LONDON  AVENUE  
VERTE PARIS